

CMok cpk/12/2020

Warszawa, 30.12.2020

**Generalny Dyrektor Ochrony Środowiska
ANDRZEJ SZWEDA-LEWANDOWSKI
Generalna Dyrekcja Ochrony Środowiska
Ul. Wawelska 52/54
00-922 Warszawa**

**Wniosek o negatywne zaopiniowanie
Prognozy oddziaływania na środowisko projektu
Strategicznego Studium Lokalizacyjnego Inwestycji
Centralnego Portu Komunikacyjnego**

Szanowny Panie Dyrektorze,

zwracamy się z wnioskiem o negatywne zaopiniowanie ww. Prognozy, ponieważ nie wypełnia ona zapisów przedstawionych w Pana stanowisku z dnia 9 marca 2020 (DOOŚ-TSOOŚ.411.2.2020.TW) oraz wymogów prawa ochrony środowiska.

Autorzy Prognozy w subiektywny sposób uznali, że w analizie uwzględnią jedynie „szczególnie istotne (...) siedliska i gatunki, dla których wkład Polski w ochronę zasobów przyrodniczych UE jest kluczowy w odniesieniu do gatunków i siedlisk przyrodniczych, wśród których ponad 50% areалу siedliska lub 50% populacji gatunku w UE występuje na terytorium Polski”. Uważamy, że poddawanie analizie tylko części obszarów Natura 2000 jest niezgodne z Ustawą o Ochronie Przyrody oraz dyrektywami EU (Siedliskową i Ptasią). Wpływ inwestycji należy przeanalizować dla każdego obszaru Natura 2000, na który może mieć ona potencjalny wpływ. Takie zawężenie liczby obszarów Natura 2000 poddanych analizie, jak również bardzo lakoniczne potraktowanie tej analizy w Prognozie, jest również niezgodne z uzgodnieniem GDOŚ z 9 marca 2020.

Poza tym, Tabela 38 *Wykaz ciągów będących w możliwej kolizji z obszarami z obszarami Natura 2000 oraz zalecenia minimalizujące* błędnie sugeruje, że zaplanowano zalecenia minimalizujące do wszystkich możliwych kolizji ciągów komunikacyjnych z obszarami Natura 2000. Tymczasem w tabeli zestawiono jedynie wybrane kolizje, prawdopodobnie te, dla których autorzy Prognozy umieli w prosty sposób zaplanować zalecenia minimalizujące negatywny wpływ, natomiast wcale nie zamieszczono kolizji bardziej kontrowersyjnych i trudniejszych do uniknięcia przy realizacji planowanych inwestycji. Nie wskazano

przykładowo przecięcia obszaru Natura 2000 Dolina Dolnego Bugu PLB 140001 przez OAW. Niepełne zestawienie w tabeli jest również niezgodne z uzgodnieniem GDOŚ z 9 marca 2020.

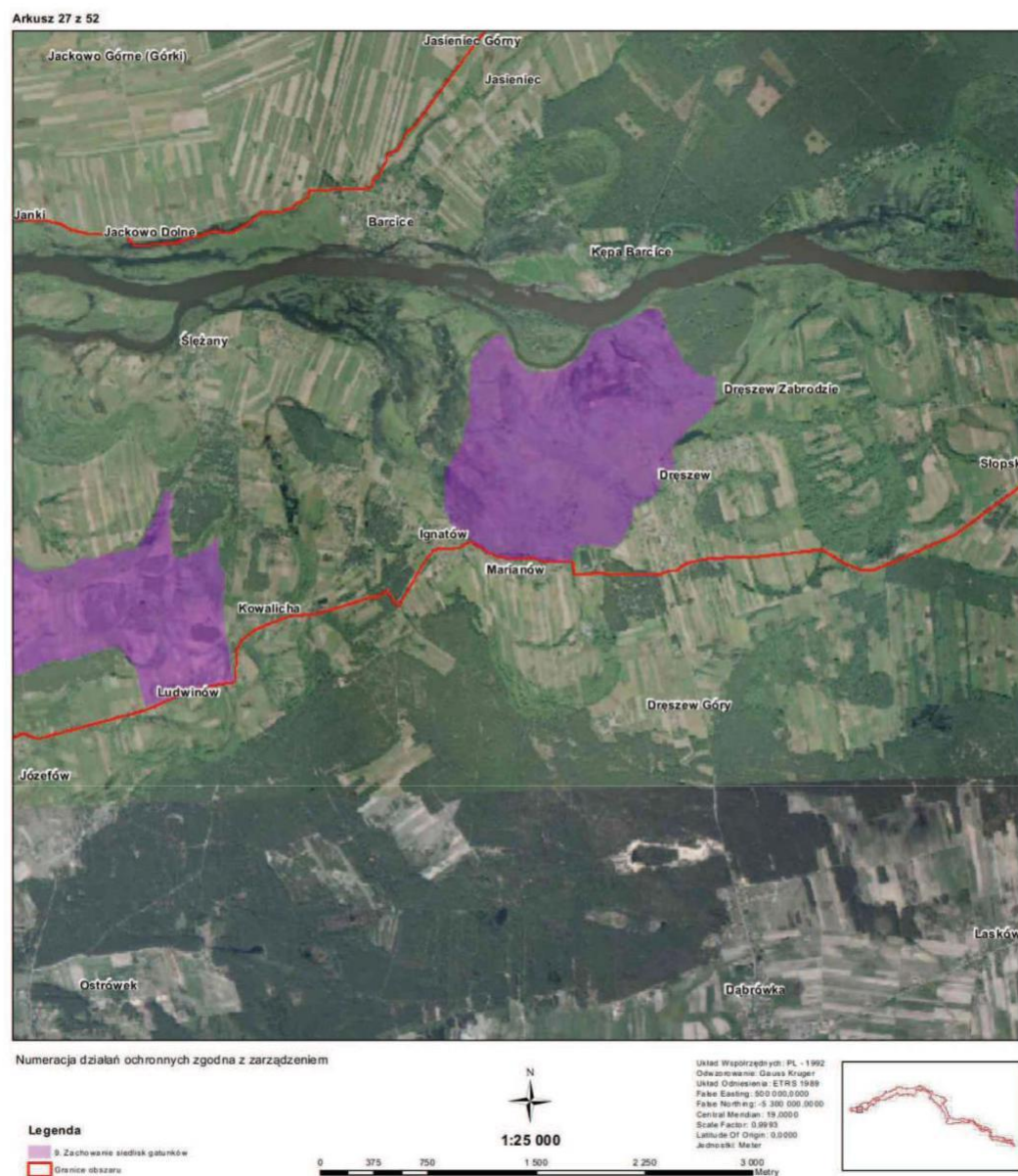
W Prognozie nie wykonano także, zaleconej przez GDOŚ, oceny wpływu planowanych przedsięwzięć na ekosystemy zależne od wód.

Na pierwszym etapie konsultacji SSL CPK złożyliśmy uwagi dotyczące potencjalnego wpływu OAW na obszary Natura 2000. Nie wiemy jaki jest los tych uwag, gdyż nie zostały one bezpośrednio zaadresowane w raporcie z pierwszego etapu konsultacji. Pozwolimy je sobie jednak tutaj ponownie zamieścić, żeby zwrócić uwagę, na przykładowe kolizje z obszarami Natura 2000, które nie zostały przeanalizowane w Prognozie.

Wybrane kolizje planowanej wraz z planami budowy Centralnego Portu Komunikacyjnego Obwodnicy Aglomeracji Warszawskiej z obszarami Natura 2000:

1. Obszar Natura 2000 Dolina Dolnego Bugu PLB 140001

Planowana droga (wariant „niebieski”) ma przecinać Dolinę Dolnego Bugu między miejscowościami Dręszew i Marianów. Stoi to w kolizji z celami ochrony obszaru Natura 2000 Dolina Dolnego Bugu PLB 140001. Planowana droga przecina siedliska (Ryc. 1), których zachowanie jest zapisane w Planie Zadań Ochronnych, jako działanie ochronne dla 14 gatunków ptaków będących przedmiotami ochrony na terenie tego obszaru Natura 2000.



Ryc. 1. Wycinek z Zarządzenia Regionalnego Dyrektora Ochrony Środowiska w Warszawie, Regionalnego Dyrektora Ochrony Środowiska w Białymstoku i Regionalnego Dyrektora Ochrony Środowiska w Lublinie z dnia 5 września 2014 r. w sprawie ustanowienia planu zadań ochronnych dla obszaru Natura 2000 Dolina Dolnego Bugu PLB 140001, w którym pokazana jest lokalizacja zadań ochronnych w obrębie siedliska gatunków ptaków objętych ochroną, położonego między miejscowościami Marianów i Dręszew.

Wskazane na rycinie 1. Działanie ochronne nr. 9. Zachowanie siedlisk gatunków, dotyczy 14 gatunków ptaków będących przedmiotami ochrony w obszarze Dolina Dolnego Bugu PLB 140001. Biorąc pod uwagę, że celem ochrony 12 spośród tych gatunków jest utrzymanie bez zmian 100% ich aktualnie występujących siedlisk (Tabela 1), zniszczenie wyżej wskazanego płatu przez budowę drogi przyczyni się do nieosiągnięcia celów ochrony. **Nie można zatem wykluczyć, że budowa drogi przecinającej obszar Natura 2000 Dolina Dolnego Bugu będzie miała znaczące negatywne oddziaływanie na ten obszar.**

Tabela 1. Gatunki ptaków, dla których w PZO dla obszaru Natura 2000 Dolina Dolnego Bugu wskazano zadanie ochronne nr. 9. Zachowanie siedlisk gatunków oraz wybrane cele ochrony dla tych gatunków.

| Gatunek | Cele ochrony (wybrane) |
|--|--|
| Bocian biały <i>Ciconia ciconia</i> | Utrzymanie liczebności bociana białego na co najmniej aktualnym poziomie (to jest około 240-260 par) wraz z polepszeniem sukcesu lęgowego. Utrzymanie żerowisk na poziomie 100% aktualnej powierzchni , dzięki zapobieżeniu zarastania łąk i ich zamiany na grunty orne. |
| Cyranka <i>Anas querquedula</i> | Utrzymanie populacji dzięki zapobieżeniu zarastania łąk i ich zamiany na grunty orne - 100% aktualnie występujących siedlisk musi zostać bez zmian. |
| Płaskonos <i>Anas clypeata</i> | Utrzymanie populacji dzięki zapobieżeniu zarastania łąk i ich zamiany na grunty orne - 100% aktualnie występujących siedlisk musi zostać bez zmian. |
| Błotniak łąkowy <i>Circus pygargus</i> | Utrzymanie populacji dzięki zapobieżeniu zarastania łąk przez krzewy oraz zbyt silnego przesuszenia łąk - 100% aktualnie występujących siedlisk musi zostać bez zmian. |
| Kropiatka <i>Porzana porzana</i> | Utrzymanie populacji dzięki zapobieżeniu usuwania szuwarów na stawach hodowlanych; 100% aktualnie występujących siedlisk musi zostać bez zmian. |
| Derkacz <i>Crex crex</i> | Utrzymanie populacji dzięki zachowaniu odpowiedniej struktury i wilgotności siedlisk lęgowych (100% aktualnie występujących siedlisk musi zostać bez zmian.) |
| Sieweczka rzeczna <i>Charadrius dubius</i> | Utrzymanie populacji na co najmniej aktualnym poziomie (to jest około 52 pary) dzięki zapobieżeniu zarastania łąk przez byliny oraz krzewy; 100% aktualnie występujących siedlisk musi zostać bez zmian ; regularne koszenie. |
| Sieweczka obroźna <i>Charadrius hiaticula</i> | Utrzymanie populacji na co najmniej aktualnym poziomie (9 par) dzięki zapobieżeniu zarastania łąk przez byliny oraz krzewy; 100% aktualnie występujących siedlisk musi zostać bez zmian. |
| Kszyk <i>Gallinago gallinago</i> | Utrzymanie populacji dzięki zapobieżeniu zbyt intensywnemu zarastaniu łąk przez krzewy i drzewa oraz nadmiernemu przesuszeniu łąk; 100% aktualnie występujących siedlisk musi zostać bez zmian. |
| Rycyk <i>Limosa limosa</i> | Utrzymanie populacji dzięki zachowaniu odpowiedniej struktury i wilgotności siedlisk lęgowych; 100% aktualnie występujących siedlisk musi zostać bez zmian. Utrzymanie populacji dzięki zapobieżeniu zbyt intensywnemu zarastaniu łąk przez krzewy i drzewa oraz nadmiernemu przesuszeniu łąk; 100% aktualnie występujących siedlisk musi zostać bez zmian. |
| Kulik wielki <i>Numenius arquata</i> | Utrzymanie populacji dzięki zachowaniu odpowiedniej struktury i wilgotności siedlisk lęgowych; 100% aktualnie występujących siedlisk musi zostać bez zmian. Utrzymanie populacji dzięki ograniczeniu presji człowieka. |
| Krwawodziób <i>Tringa tetanus</i> | Utrzymanie populacji dzięki zachowaniu odpowiedniej struktury i wilgotności siedlisk lęgowych; 100% aktualnie występujących siedlisk musi zostać bez zmian. |
| Rybitwa rzeczna <i>Sterna hirundo</i> | Utrzymanie liczebności gatunku na co najmniej aktualnym poziomie (to jest około 105 par) dzięki poprawie warunków siedliskowych przez regularne wykaszanie siedlisk lęgowych. |
| Rybitwa białoczerna <i>Sternula albifrons</i> | Utrzymanie liczebności gatunku na co najmniej aktualnym poziomie (to jest około 80 par) dzięki poprawie warunków siedliskowych przez regularne wykaszanie siedlisk lęgowych. |

2. Obszar Natura 2000 Bagna Celestynowskie PLH140022

Planowana droga (wariant „niebieski”) ma przecinać Bagna Celestynowskie między miejscowościami Ponurzyca i Karpiska i przechodzić w poprzek płatów torfowisk położonych na południe od miejscowości Karpiska, stanowiących przedmioty ochrony w obszarze Natura 2000 Bagna Celestynowskie PLH140022 (Ryc. 2.).



Ryc. 2. Wycinek z Zarządzenia Regionalnego Dyrektora Ochrony Środowiska W Warszawie z dnia 9 października 2018 r. w sprawie ustanowienia planu zadań ochronnych dla obszaru Natura 2000 Bagna Celestynowskie PLH140022, w którym pokazana jest lokalizacja działań ochronnych w obrębie płatów siedlisk torfowiskowych położonych na południe od Karpisk.

Wybudowanie drogi szybkiego ruchu przez torfowiska niewątpliwie przyczyni się do nieodwracalnego zniszczenia tych siedlisk. Przekształcenie i zniszczenie siedlisk torfowiskowych może być skutkiem zmian hydrologicznych zachodzących zarówno na etapie budowy, jak i eksploatacji inwestycji drogowej. Znajdujące się na trasie przebiegu planowanej drogi płaty torfowisk mają znaczący udział powierzchniowy wśród siedlisk będących przedmiotami ochrony w ramach ww. obszaru Natura 2000. **Nie można zatem wykluczyć, że budowa drogi przecinającej obszar Natura 2000 Bagna Celestynowskie będzie miała znaczące negatywne oddziaływanie na ten obszar.**

3. Obszar Natura 2000 Bagno Całowanie PLB140011

Planowana droga (wariant „niebieski” i „czerwony”) ma przecinać Bagno Całowanie po śladzie dotychczasowej drogi krajowej nr 50, natomiast droga poprowadzona wg wariantu „czerwonego” ma również przecinać otwarte torfowisko i podmokłe lasy w obrębie obszaru Bagno Całowanie na północ od DK nr 50. Przedmiotami ochrony w obszarze Natura 2000 Bagno Całowanie są: derkacz oraz kulik wielki. Jednym ze zidentyfikowanych w Planie Zadań Ochronnych (Zarządzenie Nr 11 Regionalnego Dyrektora Ochrony Środowiska W Warszawie z dnia 31 marca 2014 r. w sprawie ustanowienia planu zadań ochronnych dla obszaru Natura 2000 Bagno Całowanie PLB140011) zagrożeń dla tych gatunków jest osuszanie ich siedlisk. Nie można wykluczyć, że budowa drogi ekspresowej przez torfowisko doprowadzi na nim do obniżenia poziomu wody i, w związku z tym, pogorszy warunki siedliskowe dla ptaków będących przedmiotami ochrony na ww. obszarze Natura 2000.

Nie można zatem wykluczyć, że budowa drogi przecinającej obszar Natura 2000 Bagno Całowanie będzie miała znaczące negatywne oddziaływanie na ten obszar.

4. Obszar Natura 2000 Torfowiska Czernik PLH140037

Planowana droga (wariant „niebieski”) ma przebiegać pomiędzy dwoma częściami niewielkiego obszaru Natura 2000 Torfowiska Czernik po śladzie dotychczasowej drogi krajowej nr 50. Przedmiotami ochrony w obszarze Natura 2000 Bagno Całowanie są: torfowiska przejściowe 7140 oraz bory i lasy bagienne 91D0. Jednym z najważniejszych zidentyfikowanych w Planie Zadań Ochronnych (Zarządzenie Regionalnego Dyrektora Ochrony Środowiska w Warszawie z dnia 11 marca 2016 r. w sprawie ustanowienia planu zadań ochronnych dla obszaru Natura 2000 Torfowiska Czernik PLH140037) zagrożeń dla tych siedlisk są drogi i autostrady. Zagrożenie zdefiniowano jako istniejące (dla istniejącej drogi DK 50) dla siedliska 7140, szczególnie płatu zlokalizowanego we wschodniej części obszaru Natura 2000. Zgodnie z zapisami PZO, odwodnienie drogi i związany z nim spływ wód zawierających substancje ropopochodne oraz pochodne amoniaku i soli ma negatywny wpływ na stan ochrony przedmiotu ochrony. Budowa drogi ekspresowej może doprowadzić do jeszcze silniejszego wpływu na przedmioty ochrony niż istniejąca obecnie droga krajowa. **Nie można zatem wykluczyć, że budowa drogi przecinającej obszar Natura 2000 Torfowiska Czernik będzie miała znaczące negatywne oddziaływanie na ten obszar.**

Podsumowując powyższą analizę, uważamy, iż nie można wykluczyć, że budowa Obwodnicy Aglomeracji Warszawskiej, zaproponowanej jako uzupełnienie Centralnego Portu Komunikacyjnego, będzie znacząco negatywnie oddziaływać na przedmioty i cele ochrony co najmniej 4 obszarów Natura 2000. Zgodnie z artykułem 34 Ustawy o Ochronie Przyrody oraz dyrektywami przyrodniczymi EU realizacja działań mogących znacząco negatywnie oddziaływać na cele ochrony obszarów Natura 2000, jest dopuszczalna, jeżeli przemawiają za tym konieczne wymogi nadrzędnego interesu publicznego oraz brak jest rozwiązań alternatywnych.

Ponadto, w naszej ocenie, budowa CPK i towarzyszącej mu infrastruktury nie nosi znamion nadrzędnego interesu publicznego a wręcz jest z nim sprzeczna, ponieważ nieuchronnie przyczyni się do znaczącego wzrostu emisji gazów cieplarnianych do atmosfery przyspieszając i pogłębiając globalną katastrofę klimatyczną. Adekwatnym wobec CPK rozwiązaniem alternatywnym, które powinno być naszym zdaniem uwzględnione w Prognozie, jest budowa sieci szybkich kolei międzynarodowych, odpowiadająca na potrzeby usprawnienia transportu interkontynentalnego, jednocześnie zmniejszając międzynarodowy ruch lotniczy (a zatem również emisje), a nie przyczyniająca się do jego wzrostu.

W związku z powyższym, domagamy się, aby w Prognozie oddziaływania na środowisko projektu Strategicznego Studium Lokalizacyjnego Inwestycji Centralnego Portu Komunikacyjnego wykonana została rzetelna i pełna analiza potencjalnego wpływu inwestycji na wszystkie obszary Natura 2000 oraz na integralność całej sieci Natura 2000 w Polsce, oraz na ekosystemy zależne od wód, a także by uwzględnione zostały alternatywne wobec budowy centralnego lotniska warianty inwestycji oraz ich analiza w świetle spełniania przesłanki o nadrzędnym interesie publicznym.

Wnioskujemy do Generalnego Dyrektora Ochrony Środowiska o negatywne zaopiniowanie ww. Prognozy w jej obecnym kształcie.

Z wyrazami szacunku,

dr hab. Ewa Jabłońska, członek Zarządu Centrum Ochrony Mokradeł



Do wiadomości:

Centralny Port Komunikacyjny sp. z o.o., Al. Jerozolimskie 134, 02-305 Warszawa